

MAJANDUSAASTA ARUANNE

aruandeaasta algus: 01.01.2014

aruandeaasta lõpp: 31.12.2014

ärinimi: AS Eesti Liinirongid

registrikood: 10520953

tänava/talu nimi, Vabaduse pst 176

maja ja korteri number:

linn: Tallinn

maakond: Harju maakond

postisihnumber: 10917

telefon: +372 6737400

faks: +372 6737440

e-posti aadress: info@elron.ee

veebilehe aadress: www.elron.ee

Sisukord

Tegevusaruanne	3
Raamatupidamise aastaaruanne	17
Bilanss	17
Kasumiaruanne	18
Rahavoogude aruanne	19
Omakapitali muutuste aruanne	20
Raamatupidamise aastaaruande lisad	21
Lisa 1 Arvestuspõhimõtted	21
Lisa 2 Raha	24
Lisa 3 Nõuded ja ettemaksed	24
Lisa 4 Varud	25
Lisa 5 Maksude ettemaksed ja maksuvõlad	25
Lisa 6 Muud nõuded	26
Lisa 7 Materiaalne põhivara	27
Lisa 8 Kapitalirent	28
Lisa 9 Kasutusrent	28
Lisa 10 Võlad ja ettemaksed	29
Lisa 11 Võlad töövõtjatele	29
Lisa 12 Muud võlad	30
Lisa 13 Tingimuslikud kohustused ja varad	30
Lisa 14 Sihtfinantseerimine	30
Lisa 15 Aktsiakapital	31
Lisa 16 Müügitulu	32
Lisa 17 Muud äritulud	32
Lisa 18 Kaubad, toore, materjal ja teenused	32
Lisa 19 Mitmesugused tegevuskulud	33
Lisa 20 Tööjõukulud	33
Lisa 21 Muud ärikulud	33
Lisa 22 Intressikulud	34
Lisa 23 Muud finantstulud ja -kulud	34
Lisa 24 Seotud osapooled	34
Aruande allkirjad	35
Vandeauditori aruanne	36

Tegevusaruanne

Üldine informatsioon

AS Eesti Liinirongid (Elron) põhitegevusalaks on Eesti-sisese reisijateveo korraldamine rongidega.

2013. aastal teenindas Elron veel 6 liini (Tallinn-Aegviidu, Tallinn-Riisipere, Tallinn-Paldiski, Tallinn-Kloogaranna, Tallinn-Keila ja Tallinn-Pääsküla) elektrirongidega, millele alates 2014. aasta algusest lisandus diiselrongide opereerimine 11 liinil (Tallinn-Viljandi, Tallinn-Türi, Tallinn-Rapla, Lelle-Pärnu, Tallinn-Tartu, Tallinn-Narva, Tallinn-Rakvere, Tartu-Jõgeva, Tartu-Koidula (-Piusa), Tartu-Valga, Tallinn-Pääsküla).

Liinivõrgu kogupikkus on 795 km, millest elektrifitseeritud on 132 kilomeetrit.

Finantseerimine

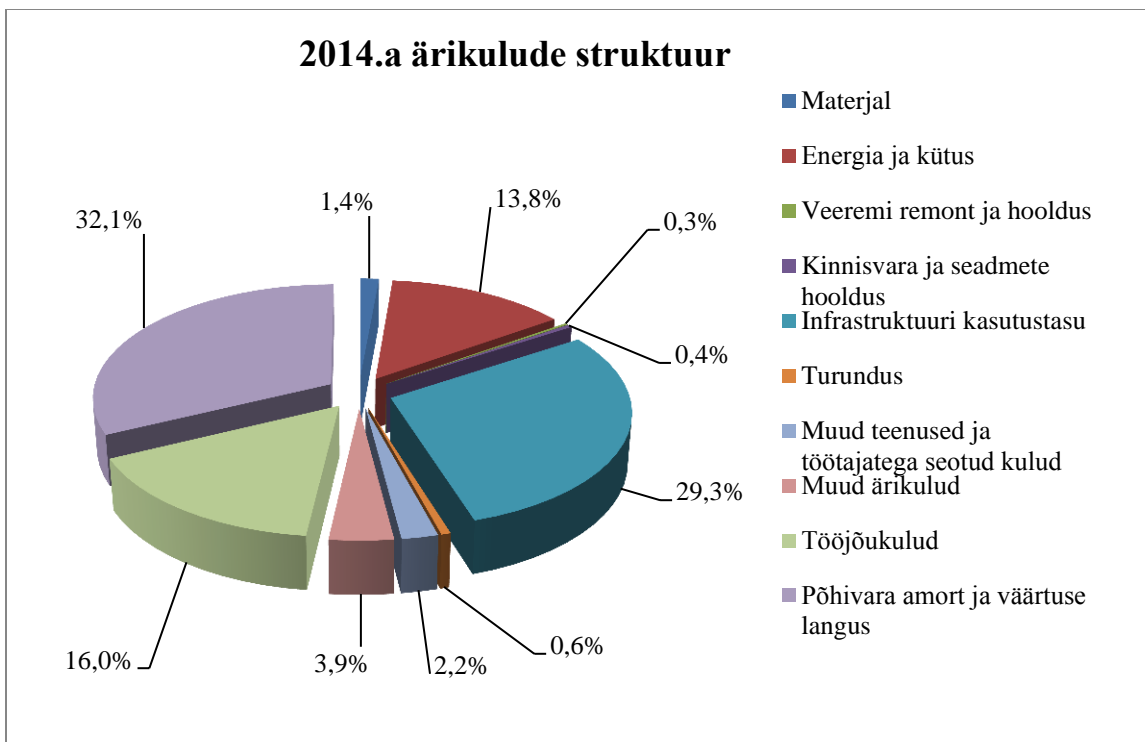
AS Eesti Liinirongid tegevuskulud kaetakse riigieelarvest ja piletimüügitulust. Uute elektrirongide projekt on rahastatud Euroopa Liidu ja riigieelarve vahenditest, diiselrongide projekt – riigieelarvest.

Riigipoolne finantseerimine

Dotatsioon (mln eurot)	2014	2013	2012	2011
reisijateveoks	13,7	5,1	4,86	4,28
veeremi (vana) remondiks	0	0	0,12	0,64
uue veeremi soetamiseks (ÜF ja riigieelarve)	16,9	49,1	5,30	0

Ettevõtte äritulud olid 2014. aastal 46,8 miljonit eurot (2013. a-l 78,8 miljonit eurot, muutus -40,8 %). Riiklik toetus tegevuskulude katteks oli 13,7 miljonit eurot (2013. a-l 5,1 miljonit, kasv 168,6 %), mis moodustas 29,4 % ettevõtte ärituludest (2013. aastal 6,5%). Ärikulud ulatusid 34,1 miljoni euroni (2013. a-l 10,2), mis oli 234,3 % rohkem kui 2013. aastal.

AS Eesti Liinirongid suurim kuluartikkel oli põhivara kulum ja allahindlus 11,0 mln eurot 32,1 %-ga (2013. a-l 2,34 mln eurot, suurenemine 358,3 %), järgnevad infrastruktuuri kasutustasu, mis 2014. aastal oli 10,0 miljonit eurot ja moodustas 29,3 % ärikuludest (2013. a-l 1,9 mln eurot, suurenemine 426,3 %) ja tööjõukulud 5,48 mln euroga, moodustades kõigist ärikuludest 16,0 % (2013. a-l 2,93 mln eurot, suurenemine 89,7 %).



Joonis 1

Arvnäitajad (euro)

	2014	2013	2012	2011
Äritulud	46 779 544	78 777 370	8 055 859	8 582 509
EBITDA	23 617 186	70 970 058	735 624	2 624 649
Ärikasum/-kahjum	12 643 523	68 594 947	-1 119 905	356 338
Puhaskasum/-kahjum	7 766 802	68 602 094	-1 111 422	364 778
EBITDA marginaal	50,5%	90,1%	8,8%	30,6%
Ärirentaablus	27,0%	87,1%	-14,2%	4,2%
Puhasrentaablus	16,6%	87,1%	-14,1%	4,3%
Omakapitali suhtarv	45,1%	48,3%	17,8%	15,9%

Suhtarvude valemid

- o EBITDA = kasum enne finants-, maksu- ning põhivara kulumi- ja väärtuse languse kulusid
- o Ärikasum = kasum enne finants- ja maksukulusid
- o Kasum = aruandeaasta kasum (enne vähemusosalust)
- o EBITDA marginaal = EBITDA / Äritulud
- o Ärirentaablus = Ärikasum / Äritulud
- o Puhasrentaablus = Kasum / Äritulud
- o Omakapitali suhtarv = Omakapital / Varad kokku

Piletimüügitulu

2014. aastal tehti Elroni rongidega kokku 5,84 miljonit sõitu (2013.aastal 2,34 miljonit), mis on 50% rohkem kui 2013. aastal.

Nii suur kasv on ühelt poolt tingitud sellest, et 2014. aastal hakkas Elron diiselrongidega teenindama ka seni Edelaraudtee teenindatud liine. Samas on oluline osa kasvust tingitud teenuse kvaliteedi tõusust – kasutusel on uued rongid, lühemad ühendusajad ja tihedam sõiduplaan.

Piletimüügitulu oli 2014. aastal kokku 10,1 miljonit eurot (2013. aastal 2,22 miljonit). Oluliselt suurem piletitulu tõus võrreldes reisijate arvu kasvuga tuleneb sellest, et varasemalt teenindas Elron üksnes Tallinna linnalähiliiklust, lisandunud diiselrongide teenindatavad liinid on aga peamiselt kaugliinid, kus keskmine sõidu pikkus ja seega ka makstav piletihind on oluliselt suurem. Võrreldav piletitulu kasv (s.t kus mõlema aasta osas arvestatakse nii elektri- kui ka diiselrongidega teenindatavaid liine) oli 2014. aastal 58 %. Keskmine ühe sõidu hind ulatus 2014. aastal 1,73 euroni, kasvades aastaga eeltoodud põhjustel 82%, sh oli võrreldav keskmine tulu reisija kohta 10,2 % suurem kui aasta varem.

Juhtimissüsteemide haldamine

2014. aastal uuendati põhjalikult juhtimissüsteemide protsessipõhist töökorraldust. Mitmed protsessid liideti omavahel ja täpsustati protsesside koostoimet ettevõtte protsessikaardil. Vanade rongidega seotud protsessid kaotati. Uuendamise vajaduse tingis uue veeremi kasutuselevõtt ja soov juhtimissüsteeme lihtsustada.

Protsesside mõjususe parendamise osas jälgitakse ja analüüsitakse pidevalt ettevõtte protsesside toimimist ning nendele püstitatud eesmärkide täitmist. Aruandeid protsesside toimivusest esitatakse iganädalastel infokoosolekutel, eesmärkide täitmist vaadatakse üle kvartalis korra toimuval kvaliteedi mõõdikute koosolekul. Saadava info põhjal kavandatakse ja tehakse vajalikke täiendusi ja muudatusi tegevusahelates, korraldatakse töötajate vajaliku pädevuse tagamist, suhtlemist ettevõtte tarnijate ja partneritega ning parendatakse seeläbi ettevõtte protsesside toimimist.

Juhtimissüsteemi toimimise jälgimise eesmärgil viidi ettevõttes läbi regulaarseid kvaliteedi- ja töökeskkonnakoosolekuid. Suurendati siseauditite ja operatiivkontrollide mahtu.

Raudtee-ettevõtja ohutusjuhtimise süsteemi järelevalvet teostab Tehnilise Järelevalve Amet. Kvaliteedijuhtimise süsteemi auditeeris Bureau Veritas Eesti OÜ.

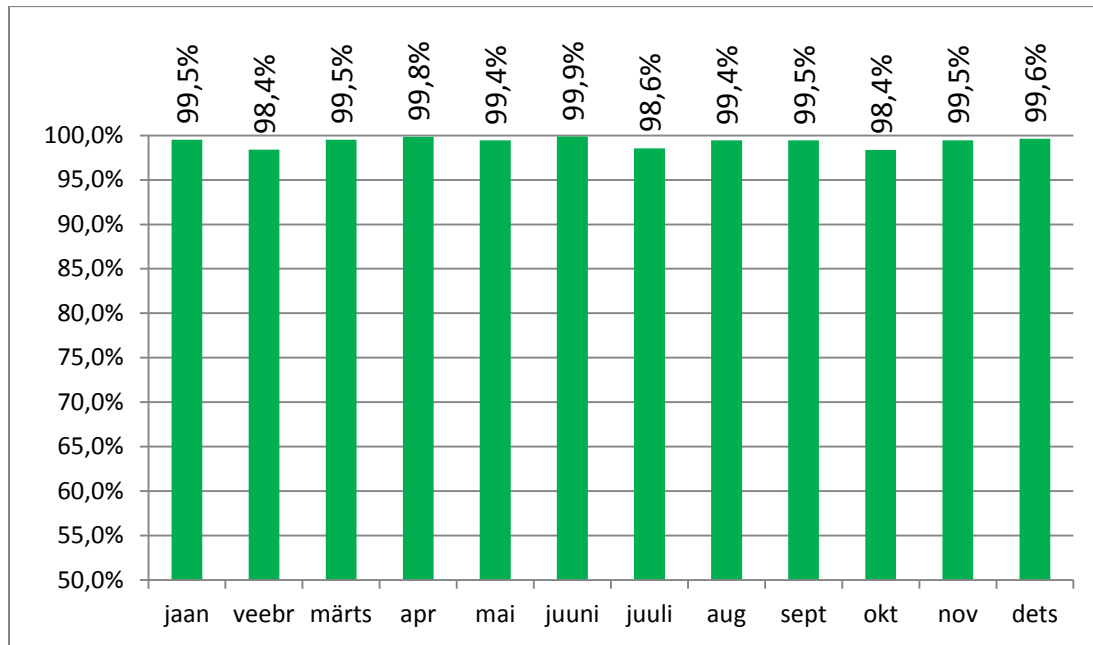
Teenuse kvaliteet

Sõiduplaani täitmine 2014. a.

Sõiduplaani loeme täidetuks, kui elektrirong jõuab sõiduplaanis ettenähtud marsruudi lõppjaama 3 minutilise täpsusega ja diislrongid 5 minutilise täpsusega.

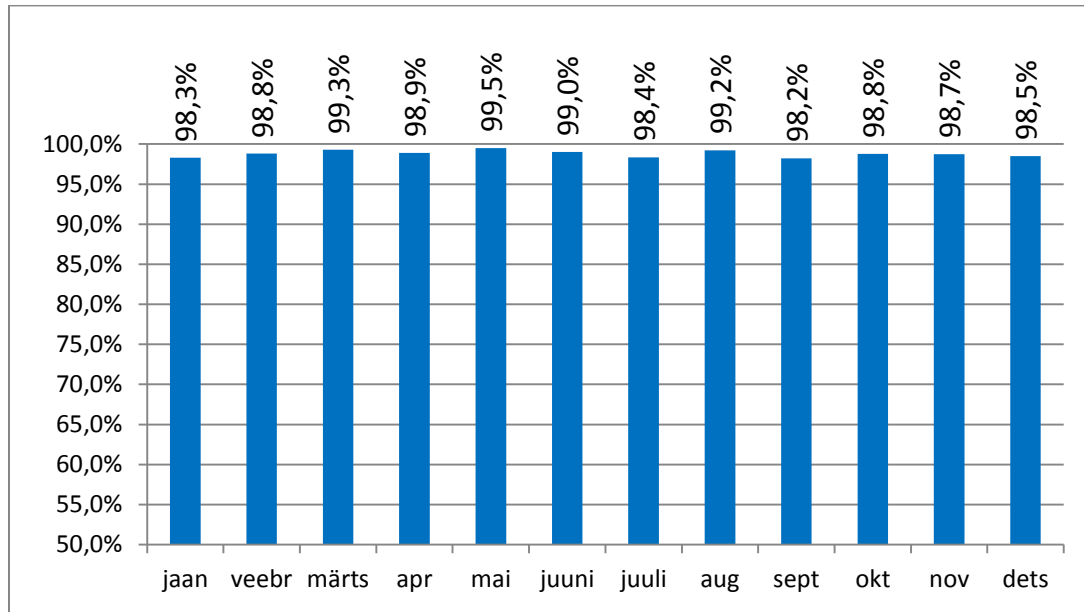
Aasta keskmine sõiduplaani täitmise protsent oli elektrirongidel 99,3%.

Kuude lõikes alljärgnev:



Joonis 2

Aasta keskmine sõiduplaani täitmise protsent oli diiselongidel 98,8%.
Kuude lõikes alljärgnev:



Joonis 3

Liiklushäirete põhjused ja nende osakaalud

Rongikoosseisu riketest põhjustatud (korda)	Infrastruktuuririketest põhjustatud (korda)	Muud põhjused (ahel, aknad avariid, jne) (korda)
Hilinemised 15-30 min	Hilinemised 15-30 min	Hilinemised 15-30 min
Hilinemised >30 min	Hilinemised >30 min	Hilinemised >30 min
Rongi ärajäämine	Rongi ärajäämine	Rongi ärajäämine

Põhjus	Hilinemised 15-30 min Osakaalu %	Hilinemised >30 min Osakaalu %	Rongi ärajäämine Osakaalu %
Rongikoosseisu rikked	17%	15%	40%
Infrastruktuuri rikked	30%	35%	29%
Muud põhjused	54%	50%	31%

Liikluskorraldus

Töövahendid

2014. aastal alustasime uute Flirt tüüpi elektri ja diiselongidega üleeestilist reisijatevedu. Aasta alguseks oli liinitöövalmis 18 elektrirongi ja 13 diiselongi. Esimese poolaasta

jooksul saabus veel 7 diiselrongi ning alates 30. maist 2014 olid vastu võetud kõik 20 diiselrongi.

Aprillikuus toimus ühe neljavagunilise diiselrongiga avarii, kus ülesõidukohal ei lasknud veoauto rongi läbi ja sõitis koosseisule 2428 külje pealt sisse. Rong sai tõsiselt kahjustada ning saadeti remonti. Alates aprillikuust oli liiklusel kasutada seega ainult 19 diiselrongi.

Tööjõud

Veeremijuhte värvasime aasta jooksul vastavalt rongide saabumisele ja liinimahu suurenemisele, aasta lõpuks oli tööl kokku 83 veeremijuhti ja 2 veeremijuhi õigustega instruktorjuhti.

Kuna veeremijuhtide vajadus edaspidi suureneb, siis alustasime aasta lõpul 17 veeremijuhi koolitusega, kellest 13 õpivad Tallinna tehnikakõrgkoolis ja 4 veeremijuhti valmistuvad sertifitseerimiseksamiteks.

Kuna teenuse osutamise maht suurenes 2014. aastal oluliselt, tekkis vajadus korraldada ümber depoo liikluskorraldus ning selleks alustasid tööd 4 liikluskorraldajat, kes 24 tunnistes vahetustes jälgivad ja korraldavad rongiliiklust nii liinil, kui depoos.

Tellitud teenuse täitmine

2014. aastal Majandus- ja Kommunikatsiooniministeeriumi poolt tellitud ja AS Eesti Liinirongid poolt täidetud tellimus:

Teenus	Elektrirong			Diiselrong		
	Tellitud	Täidetud	%	Tellitud	Täidetud	%
Teenindatavad rong-km	1 787 449	1 782 634	99,9	2 778 531	2 770 298	99,8
Asendatud bussiga km		3 203			1 288	
Liinirongide arv	42 399	42 550	100	30 260	30 248	99,9
Asendatud bussiga arv		155			11	

Suurema osa tellitud ja täidetud rong-km erinevustest tuleneb arvestusmeetodist, s.t tellimuses oli vahemaad ümardatud 2 kohta peale koma, aga tegelikud arvestatakse 3 kohta peale koma. Arvestusveast ülejäänud vähemteenindatud rong-km põhjuseks olid infrastruktuuri remonditööd, raudteeavariid ja koosseisude tehnilised rikked, mille tõttu jäid mõned rongid ära. Ärajäänud rongid asendasime bussidega 4 491 km ulatuses.

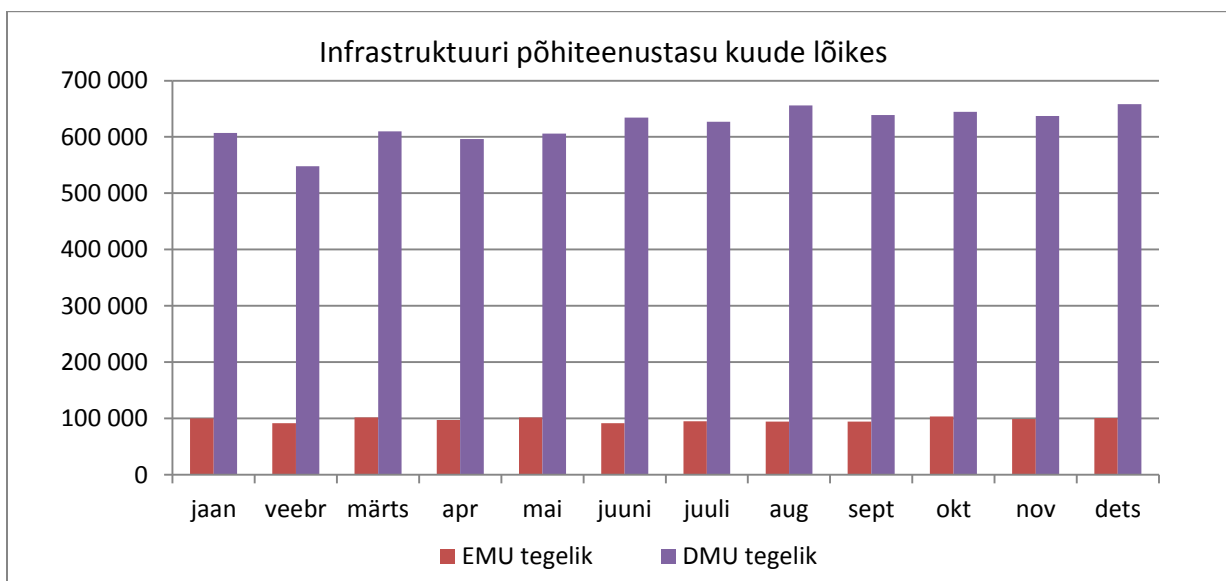
Infrastruktuuritasud

Infrastruktuuri põhiteenustasu maksame Eesti Raudtee ja Edelaraudtee infrastruktuuridel erinevalt. Eesti Raudtee infrastruktuuril maksame bruto-tonn kilomeetrite alusel ja Edelaraudtee infrastruktuuril nii bruto-tonn km kui ka rong-kilomeetrite alusel.

Kuna kaubaveod Eesti Raudtee infrastruktuuril vähenesid, tuli reisijateveol tasuda maksimaalse ettemääratud tariifi alusel.

Infrastruktuuri põhiteenustasude tegelik kulu oli alljärgnev:

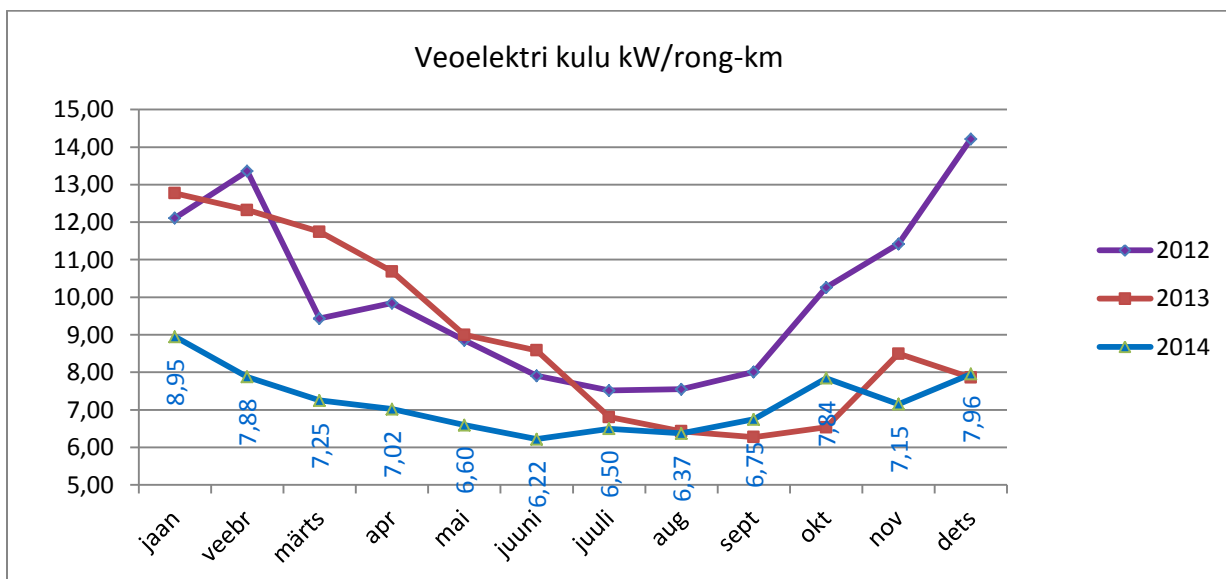
Infrastruktuuri põhiteenustasude kogusumma, eur	Elektrirong (EMU)	Diislrong (DMU)
	1 171 209	7 463 901



Joonis 4

Veoenergiakulu

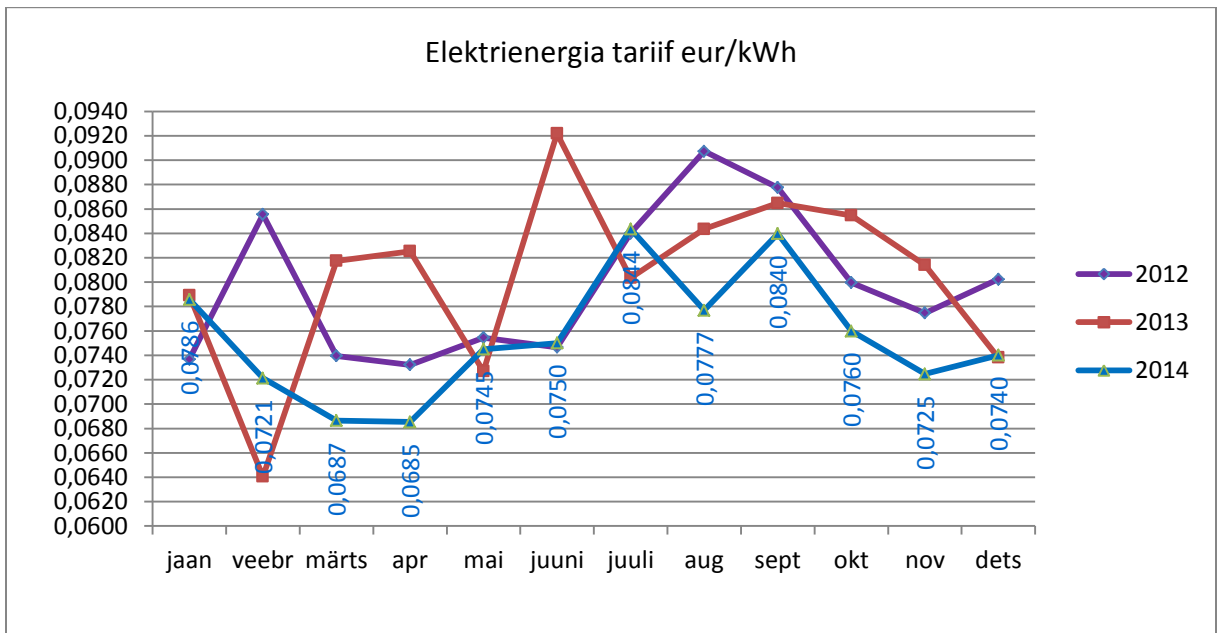
Elektrirongide energiakulu kW rong-km kohta on võrreldes vanade rongidega vähenenud ca 30%.



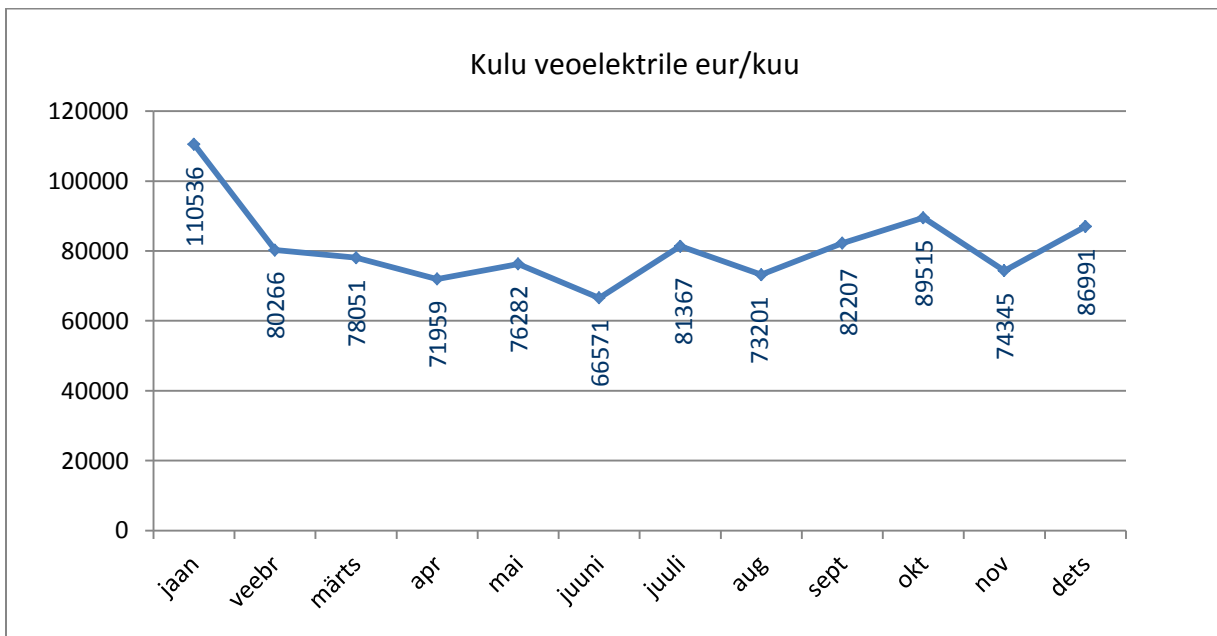
Joonis 5

Plaanitud kogukulu veoelektrile aastas oli 991 406 eurot ja tegelik kulu oli 971 293 eurot,

seega 20 114 eurot planeeritust vähem. Elektrienergiat ostame börsi hindadega ja 2014. aastal osutus hind meile soodsaks, samuti oli rongide energiakulu plaanitust väiksem (pehme talv).



Joonis 6

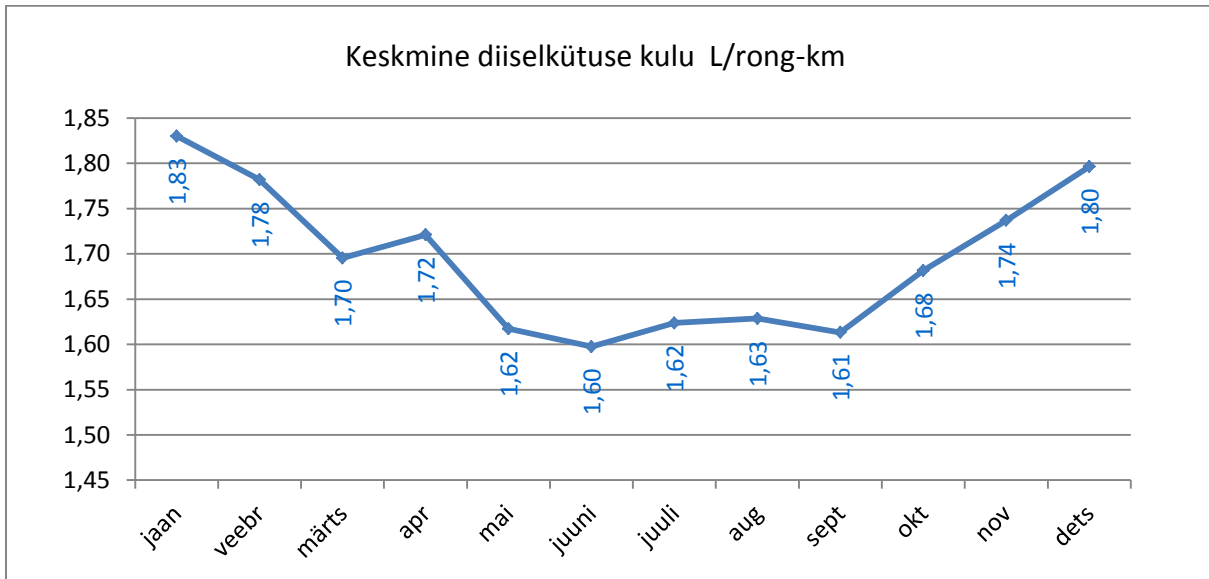


Joonis 7

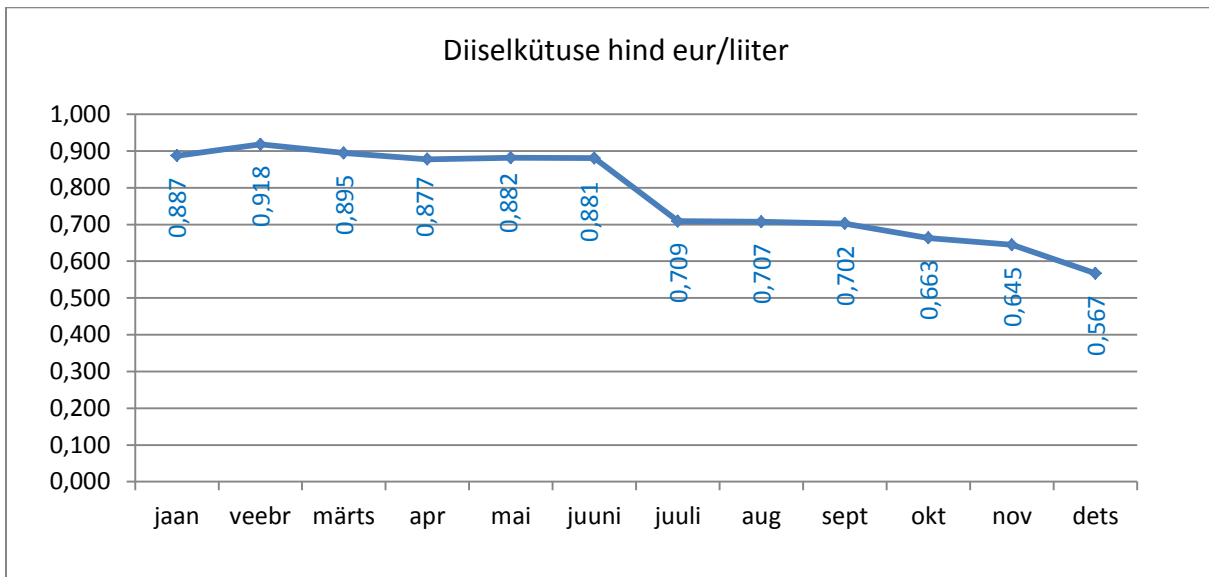
Diislrongide kütust ostame hanke korras. Aasta esimeses pooles oli tarnijaks JetOil, teises pooles Tartu Terminaal.

2014. aasta planeeritud kogukulu diiselkütusele oli 4 044 996 eurot, tegelik kulu aasta kohta oli 3 602 743 eurot, mis teeb 442 253 eurot planeeritust vähem.

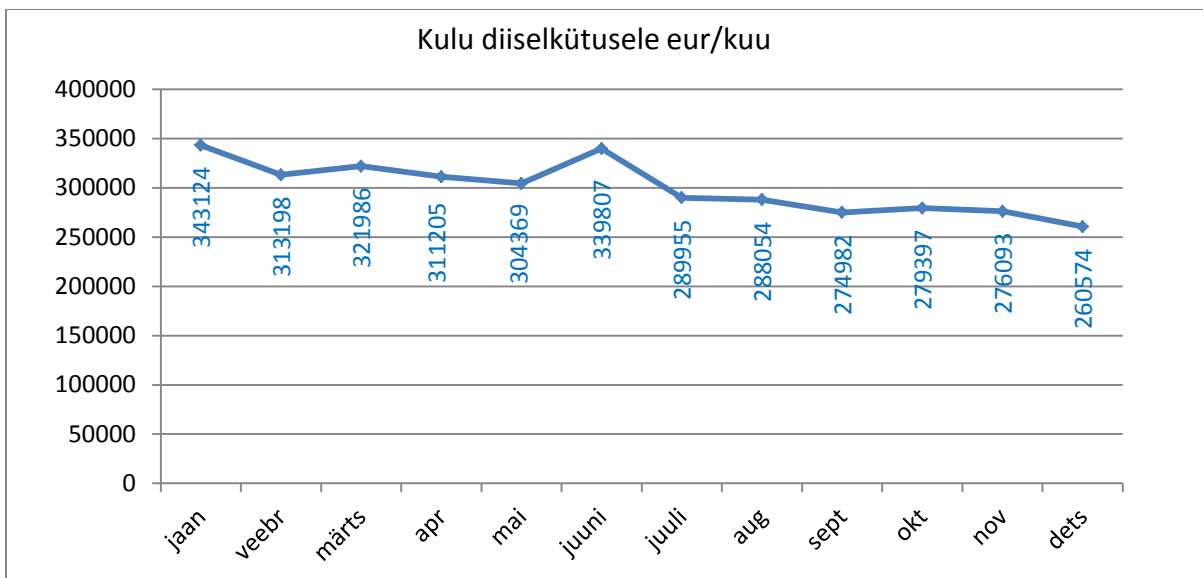
Diiselkütuse kokkuhoid tuleb sisseostu hinnavahest ja tegelikust rongidel kuluvast kütusest. Kütusekulu planeerimisel oli aluseks võetud rongitootjapoolne teoreetiline arvestus – tegelik kulu osutus väiksemaks.



Joonis 8



Joonis 9



Joonis 10

Veerem

Rongide hooldused

Alates 2014. aastast on kasutusel ainult uus Flirt tüüpi veerem. Veeremi hooldused viiakse läbi Pääsküla depoos ja hoolduste läbiviimise aluseks on rongitootja Stadleri poolt koostatud hooldusjuhendid. Hooldust viisid läbi 8 koolitatud hooldustehnikut. Avariirikete kõrvaldamisega tegelesid 3 avariitehnikut. Lisaks veeremi korrashoiule oli veeremiteenistuse ülesandeks ka rongikoosseisude ettevalmistamine liinitöoks ehk nn ekipeerimistööd (diiselkütusega tankimine, WC tühjendus, veepaagi täitmine ja liivatussüsteemi täitmine liivaga).

Veeremiteenistuses oli töötajaid kokku 16.

Veeremi hooldust teostati 2014. aastal kokku:

Elektri- ja diiselrongidel hooldust P1 270 korral (intervall 30 päeva);

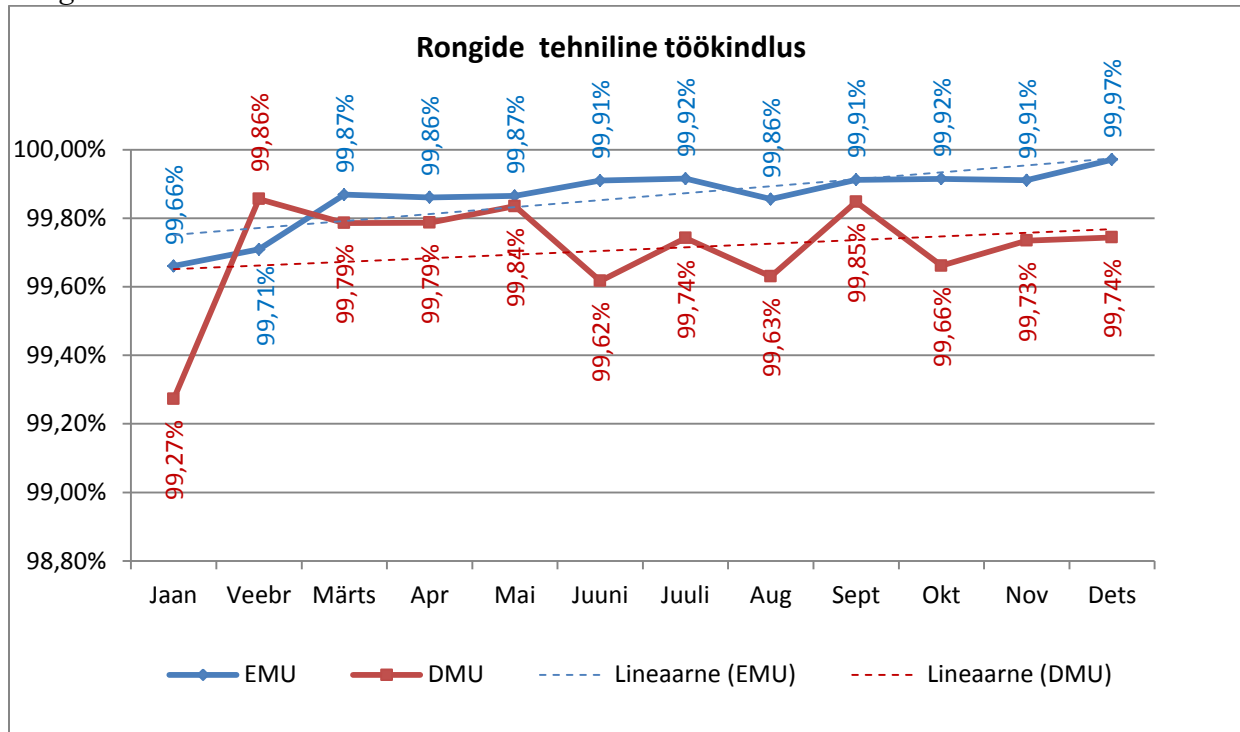
Elektri- ja diiselrongidel hooldust P2 75 korral (intervall 60 päeva);

Elektri- ja diiselrongidel hooldust P3 45 (intervall 180) päeva;

Elektri- ja diiselrongidel hooldust P4 31 korral (intervall 360 päeva).

Kogu veeremipargil kehtis 2014. aastal garantiiaeg ja garantiiteenust osutas rongitootja Stadler Bussnang AG, kellel oli kohapeal selleks vajalik hoolduspersonal.

Rongide tehniline töökindlus



Joonis 11

Turundus

Aasta jooksul tutvustati avalikkusele uut Elroni brändi ning vastu tulles turu nõudlusele pakuti ka mitmeid erireise ja -lahendusi. Oktoobris TNS Emori poolt läbi viidud uuringu andmetel saavutati 2013.aasta sügisel loodud Elroni kaubamärgi spontaanseks tuntuseks 45% ja aidatud tuntuseks 93% kogu Eesti elanikkonna hulgas; uute rongidega oli sõitnud 32% eestimaalastest.

2014. aasta veebruaris tehti koostööd RMK Kõrvemaa Suusamaratoniga, millel osalejad said suuskade ettenäitamisel sõita eripiletiga.

1. märtsil toimus traditsiooniline „Presidendimatk 2014”, kus Elron pakkus osalejatele transporti Aegviitu ja tagasi. Selle ja teiste erisõitude puhul kaasnes klientide teenindamisega ka ulatuslik ristturundus nii Elroni kui ka ürituse korraldaja poolt.

Aprillist pakuti kooligruppidele koostöös Ajaloomuuseumiga soodsat Klooga memoriaali külastamise võimalust ning koostöös RMK Matkakeskusega võimalust matka korraldamiseks. Suvekuude pühapäevadel pakuti võimalust osta eripiletit, tegemaks matkasid algusega RMK Kõrvemaa matkakeskusest.

Juunis transportis Kapa Rock festivali öine erirong Kohila-Tallinn festivali külastajad turvaliselt koju ning kuu lõpus oli käigus Tallinn-Koidula-Tallinn erirong, millega teenindati Seto Folgi külastajaid.

Juulis olid käigus Lauupeo erirongid, pikendati reise Viljandi Pärimusmuusika Festivali paremaks teenindamiseks ning lisati öine erirong Kloogaranna Festivali külastajate tarbeks.

Augustis tõi hilisõhtune lisarong Saue-Tallinn külastajaid Vanamõisa käsitöölaadalt pealinna.

Septembris tähistati autovaba päeva ja osaleti Tallinna Transpordiameti poolt korraldatud ühistranspordiga orienteerumise mängus. 20. septembril, mil täitus 90 aastat esimese elektrirongi liini avamisest, peeti meele ettevõtte endisi töötajaid – neile korraldati uute rongide ja depoo tutvustus ning ühine koosviibimine ettevõtte ruumes.

Oktoobris toimus rongides Priit Pärna Animafilmi Festivali alamfestival Rongianimatsioon, kus kahe nädala jooksul näidati viies diiselrongis reisijatele rahvusvahelist animafilmi paremikku.

Sügisel viidi ettevõtte kodulehe kaudu läbi iga-aastane reisijaküsitlus ning TNS Emorilt tellitud maineuuring.

Novembris pälvis Elron Euroopa Raudteekongressi poolt välja antud Euroopa „Aasta regionaaloperaatori“ tiitli.

Jõulude ajal pakuti meeleolu loomiseks rongides kommi ning pakuti jõuluvanadele priisõidu võimalust.

Mitmeid rongireisi rikastavaid tegevusi pakuti klientidele ka sõidu ajal: Jazzkaare kontserdid aprillis, Folgimuusikud juulis, Ahhaa Teadusteater septembris ja Muusikapäeva kontsert oktoobris.

Teenuste paremaks tutvustamiseks viidi läbi sõidukaardi kampaania (veebruaris) ja esimese klassi kampaania (juulis-septembris).

Aasta jooksul kasvatas ettevõtte oluliselt oma kodulehe (5600-lt külastajalt päevas ca 11000-le) ja sotsiaalmeediakanalite jälgijate arvu (Facebookis 170-lt 4100-le, Twitteris 65-lt 190-le).

Töötajad

2014. aastal alustati koostööd Tallinna Tehnikakõrgkooliga, leidmaks ettevõtte liiklusteenistusse uusi raudteeveeremijuhte. Raudteeveeremijuhtide väljaõppe teooriaosa toimus koolis 01.10. – 31.11.2014. Alates 01.12.2014 on raudteeveeremijuhi õpilased (13 väljavalitud kandidaati) praktilist poolt omandamas Elronis. Praktika hõlmab erinevate liinide, veeremi hoolduse põhitõdede ja liikluskorralduse tundmaõppimist.

Uued ametikohad loodi liiklusteenistuses (vanemliikluskorraldaja, liikluskorraldaja, manöövritöö juht); müügiteenistuses (kommunikatsiooni- ja turundusjuht); klienditeeninduses (teenindusjuht, teenindusspetsialist; infokassa klienditeenindaja); haldusosakond (haldusosakonna juht).

2014. aastal sõlmiti AS Eesti Liinirongides tööleping 160 töötajaga, töösuhe lõpetati 33 töötajaga.

2014. aastal valiti töökeskkonnavolinikud haldusosakonda, liiklusteenistusse ja klienditeenindusse. Töökeskkonnanõukogu kutsuti kokku 4 korral.

Tööinspeksioon kontrollis 26.08.2014 töösuhete nõuete täitmist ettevõttes. Ülevaatuspeamiseks valdkonnaks oli öötöötajate tööaja vastavus töölepinguseadusele. Järelekontrolli protokollis 14.10.2014 anti teada, et kontrollitud valdkond vastab kehtestatud nõuetele.

Aasta jooksul varustati erinevate ametikohtade töötajad uute tööriiete ja –jalatsitega.

2014. aastal toimus 6 tööõnnetust, neist 5 kergeid ja 1 raske. Viimase puhul viis Tööinspeksioon 12.12.2014 läbi kontrolli, mille eesmärk oli välja selgitada töötervishoiu- ja tööohutusnõuete täitmise vastavus kehtivatele normidele. 18.12.2014 saadud kontrolli protokollis fikseeriti, et Töötervishoiu ja tööohutuse seaduse rikkumisi ei tuvastatud ning tööandja osas väärteomenetlust ei alustatud

Augustis toimusid suvepäevad Jänedal ning detsembris ettevõtte 95. juubelisünnipäeva vastuvõtt.

2014. aasta tööjõukulud kokku olid 5 478 102,18 eurot. Ettevõtte juhatus töötas koos tulemustasuga moodustasid majandusaastal 143 800 eurot. Nõukogu liikmete töötasu koos lisatasuga (auditi komitee tasu) moodustas 20 810,83 eurot. Juhatus liikmetele makstakse tagasikutsumise korral hüvitisena kolme kuu palk. Nõukogu liikmetele tagasikutsumisel hüvitis ei maksta. Töötajate koolitusse investeeriti 2014. aastal kokku 31 338,84 eurot. Pearõhk koolituse osas oli suunatud liiklusteenistuse ja klienditeeninduse töötajatele.

Andmed töötajate liikumise kohta 2014. aastal:

1. Töötajate arv seisuga 01.01.2014 – 187, s.h 3 lapsehoolduspuhkusel (+ 2 liikmeline juhatus).
2. Töötajate arv seisuga 31.12.2014 – 314, s.h 5 lapsehoolduspuhkusel (+ 2 liikmeline juhatus).

05.06.2013 sõlmiti AS Eesti Liinirongid ja MTÜ Eesti Raudteelaste Ametiühingu vahel kollektiivleping, mida 2014. aastal ei muudetud. Tööseisakuid 2014. aasta jooksul ei toimunud.

Hea ühingujuhtimise tava

Ettevõtte juhtimisel rakendati Hea Ühingujuhtimise Tava. Tagati ettevõtte tegevusega seotud õigusaktide täitmine, nõuetekohane riskijuhtimine, isikute võrdne kohtlemine ja finantsaruandlus.

2014. aastal toimus 3 üldkoosolekut. AS Eesti Liinirongid kõik aktsiad kuuluvad ühele isikule, Eesti Vabariigile, keda aktsionäriõiguste teostamisel esindab Majandus- ja Kommunikatsiooniministeerium. Tulenevalt riigivaraseadusest ja ettevõtte põhikirja nõuetest esitab ettevõtte ainuaktsionärile ja Rahandusministeeriumile eelnevalt nõukogu koosoleku päevakorra ja peale koosolekut koosoleku allkirjastatud protokollid.

2014. aastal toimus muudatus nõukogu liikmete nimekirjas, peale mida koosneb AS Eesti Liinirongid nõukogu 4 liikmest: nõukogu esimees Siiri Odrats-Koni, nõukogu liige Kalev Härk, nõukogu liige Remo Holsmer ja nõukogu liige Anniky Lamp. 2014. aastal toimus 6 nõukogu koosolekut.

AS Eesti Liinirongid juhatuses on 2 juhatuse liiget: juhatuse esimees Andrus Ossip ja juhatuse liige Riho Seppar. 2014. aastal juhatuse liikmete osas muudatusi ei toimunud. Juhatuse liikmed lähtuvad oma tegevuses ettevõtte huvidest, tagades selle teostamise käigus õigusaktide, sisekorra eeskirjade, ISO 9001:2008, ISO 14001:2004 ning EVS 18001:2007 standardite nõuete täitmise.

Lähtudes AS Eesti Liinirongid põhikirjast ning väljakujunenud töökorraldusest teevad juhatus ja nõukogu tihedalt koostööd ettevõtte eesmärkide ellu viimiseks.

2014. aastal toimus 4 ettevõtte auditi komitee koosolekut, kus auditi komitee liikmetele anti ülevaade ettevõttes läbiviidud sise- ja välisauditite tulemustest ja parendustegevustest.

/allkirjastatud digitaalselt/

Andrus Ossip
Juhatusesimees

/allkirjastatud digitaalselt/

Riho Seppar
Juhatusliige

Raamatupidamise aastaaruanne

Bilanss

(eurodes)

	31.12.2014	31.12.2013	Lisa nr
Varad			
Käibevara			
Raha	6 519 505	2 059 409	2
Nõuded ja ettemaksud	7 228 210	7 566 978	3
Varud	4 350 013	4 213 202	4
Kokku käibevara	18 097 728	13 839 589	
Põhivara			
Materiaalne põhivara	161 886 856	138 327 174	7
Kokku põhivara	161 886 856	138 327 174	
Kokku varad	179 984 584	152 166 763	
Kohustused ja omakapital			
Kohustused			
Lühiajalised kohustused			
Võlad ja ettemaksud	4 052 018	18 477 696	10
Eraldised	53 732	0	
Sihtfinantseerimine	2 624 990	0	14
Kokku lühiajalised kohustused	6 730 740	18 477 696	
Pikaajalised kohustused			
Võlad ja ettemaksud	92 030 256	60 232 281	
Kokku pikaajalised kohustused	92 030 256	60 232 281	10
Kokku kohustused	98 760 996	78 709 977	
Omakapital			
Aktsiakapital nimiväärtuses	671 080	671 080	15
Kohustuslik reservkapital	67 108	67 108	
Eelmiste perioodide jaotamata kasum (kahjum)	72 718 598	4 116 504	
Aruandeaasta kasum (kahjum)	7 766 802	68 602 094	
Kokku omakapital	81 223 588	73 456 786	
Kokku kohustused ja omakapital	179 984 584	152 166 763	

Kasumiaruanne

(eurodes)

	2014	2013	Lisa nr
Müügitulu	10 081 262	2 222 715	16
Muud äritulud	36 698 282	76 554 655	17
Kaubad, toore, materjal ja teenused	-15 196 720	-3 182 759	18
Mitmesugused tegevuskulud	-1 543 489	-1 520 761	19
Tööjõukulud	-5 478 102	-2 926 689	20
Põhivara kulum ja väärtuse langus	-10 973 662	-2 375 111	7
Muud ärikulud	-944 048	-177 103	21
Kokku ärikasum (-kahjum)	12 643 523	68 594 947	
Intressikulud	-4 877 735	0	22
Muud finantstulud ja -kulud	1 014	7 147	23
Kasum (kahjum) enne tulumaksustamist	7 766 802	68 602 094	
Aruandeaasta kasum (kahjum)	7 766 802	68 602 094	

Rahavoogude aruanne

(eurodes)

	2014	2013	Lisa nr
Rahavood äritegevusest			
Ärikasum (kahjum)	12 643 523	68 594 947	
Korrigeerimised			
Põhivara kulum ja väärtuse langus	10 973 662	2 375 111	7
Kasum (kahjum) põhivara müügist	0	-211 755	
Muud korrigeerimised	-30 624 661	-75 408 000	14
Kokku korrigeerimised	-19 650 999	-73 244 644	
Äritegevusega seotud nõuete ja ettemaksete muutus	-5 995 433	-978 414	
Varude muutus	-136 811	-3 758 890	
Äritegevusega seotud kohustuste ja ettemaksete muutus	679 940	3 913 629	
Makstud intressid	-4 877 735	0	22
Kokku rahavood äritegevusest	-17 337 515	-5 473 372	
Rahavood investeerimistegevusest			
Tasutud materiaalse ja immateriaalse põhivara soetamisel	-1 863 293	-8 004 910	
Laekunud materiaalse ja immateriaalse põhivara müügist	0	1 800 000	7
Laekunud intressid	1 014	7 147	23
Kokku rahavood investeerimistegevusest	-1 862 279	-6 197 763	
Rahavood finantseerimistegevusest			
Kapitalirendi põhiosa tagasimaksed	-1 776 561	0	
Laekumised sihtfinantseerimisest	25 436 451	12 466 050	
Kokku rahavood finantseerimistegevusest	23 659 890	12 466 050	
Kokku rahavood	4 460 096	794 915	
Raha ja raha ekvivalendid perioodi alguses	2 059 409	1 264 494	2
Raha ja raha ekvivalentide muutus	4 460 096	794 915	
Raha ja raha ekvivalendid perioodi lõpus	6 519 505	2 059 409	2

Omakapitali muutuste aruanne

(eurodes)

				Kokku
	Aksiakapital nimiväärtuses	Kohustuslik reservkapital	Jaotamata kasum (kahjum)	
31.12.2012	671 080	67 108	4 116 504	4 854 692
Aruandeaasta kasum (kahjum)	0	0	68 602 094	68 602 094
31.12.2013	671 080	67 108	72 718 598	73 456 786
Aruandeaasta kasum (kahjum)			7 766 802	7 766 802
31.12.2014	671 080	67 108	80 485 400	81 223 588

Raamatupidamise aastaaruande lisad

Lisa 1 Arvestuspõhimõtted

Üldine informatsioon

AS Eesti Liinirongid raamatupidamise aastaaruanne on koostatud kooskõlas Eesti Vabariigi hea raamatupidamistavaga. Eesti hea raamatupidamistava on rahvusvaheliselt tunnustatud arvestuse ja aruandluse põhimõtetele tuginev raamatupidamistava, mille põhinõuded kehtestatakse Eesti Vabariigi raamatupidamise seadusega ning mida täiendavad Raamatupidamise Toimkonna juhendid.

AS Eesti Liinirongid, kui riigi tütarettevõtja, lähtub ettevõtte aastaaruande koostamisel ka riigi raamatupidamise üldeeskirjas sätestatud nõuetest. AS Eesti Liinirongid tehingupartnerikood alates 31.12.2014 on 012305 (vana kood 012408).

Kasumiaruande koostamisel on kasutatud raamatupidamise seaduse lisas 2 toodud kasumiaruande skeemi 1.

Raamatupidamise aastaaruanne on koostatud eurodes.

Arvestuspõhimõtete või informatsiooni esitusviisi muutused

2014.a majandusaastaaruandes on ümberklassifitseeritud kulu „Perroonide elekter“, viies selle kasumiaruande kirjelt „Mitmesugused tegevuskulud“ kirjele „Kaubad, toore, materjal, teenused“ kui osa taristukasutustasust.

Vigade korrigeerimine

Olulisi eelmiste perioodide aruannetes avastatud vigu korrigeeritakse üldjuhul tagasiulatuvalt. Eelmise perioodi võrdlusandmeid korrigeeritakse vea mõju võrra. Juhul, kui viga tehti üle-eelmisel või veel varasemal perioodil, korrigeeritakse vea mõju võrra eelmise perioodi varade, kohustuste ja jaotamata kasumi algsaldosid. Eelmise perioodi algsaldosid mõjutava olulise vea tagasiulatuv korrigeerimisel esitatakse lisaks eelmise perioodi lõppbilansile ka eelmise perioodi algbilans, lähtudes korrigeeritud andmetest. Juhul kui olulise vea mõju eelmise perioodi võrreldavatele andmetele (sh. eelmise perioodi algsaldodele) ei ole võimalik usaldusväärselt määrata, korrigeeritakse varasematesse perioodidesse jääva vea mõju võrra aruandeperioodi varade, kohustuste ja jaotamata kasumi algsaldosid. Juhul kui vea kumulatiivset mõju ei ole võimalik usaldusväärselt määrata ka aruandeperioodi algsaldode suhtes, korrigeeritakse viga edasiulatuvalt alates esimesest võimalikust kuupäevast.

Raha

Raha ja selle ekvivalentidena kajastatakse kassas olevat sularaha, nõudmiseni hoiseid pankades, tähtajalisi hoiseid tähtajaga kuni 3 kuud ja rahaturufondi osakuid, mis investeerivad instrumentidesse, mis individuaalselt vastavad raha ja raha ekvivalendi mõistele.

Välisvaluutas toimunud tehingud ning välisvaluutas fikseeritud finantsvarad ja -kohustused

Välisvaluutas toimunud tehingud on arvestatud tehingupäeva Euroopa Keskpanga kursiga.

Nõuded ja ettemaksud

Ostjate tasumata summad kajastatakse bilansis korrigeeritud soetusmaksumuses, lähtudes laekumise tõenäosusest. Nõuded hinnatakse bilansis alla tõenäoliselt laekuva summani ning allahindlus kajastatakse bilansi kirjel "Ebatõenäoliselt laekuvad summad". Lootusetud nõuded kantakse bilansist välja.

Allahindluse summa kajastatakse aruandeperioodi kasumiaruande kirjel "Muud tegevuskulud". Kõiki muid nõudeid (laenuid ning muud lühija pikajärgelised nõuded) kajastatakse korrigeeritud soetusmaksumuses.

Varud

Varud on soetatud ettevõttesiseseks kasutamiseks ja on bilansis kajastatud soetusmaksumuses. Varude kuluks kandmisel kasutatakse FIFO meetodit. Inventuuri käigus selgunud seismajäänud mittekasutatavad materjalid kantakse kuluks.

Materiaalne ja immateriaalne põhivara

Põhivarana kajastatakse bilansis varad maksumusega alates 2 000 eurot ning kasutuseaga üle ühe aasta.

Materiaalsed põhivarad võetakse arvele soetusmaksumuses, mis koosneb vara maksumusest ja kasutuselevõtmist võimaldavatest väljaminekutest. Oma tarbeks valmistatud põhivara võetakse arvele soetusmaksumuses, mis koosneb tegelikelt valmistamiskuludest.

Parenduskulud, mis vastavad materiaalse põhivara mõistele, lisatakse materiaalse põhivara soetusmaksumusele. Hoolduse ja jooksva remondiga seotud kulutused kajastatakse perioodikuluna.

Ettevõtte veeremkoosseisu puhul on nõutud remondi teostamine teatud kindla ajavahemiku järel. Nimetatud remondiga seotud kulud kapitaliseeritakse ja kajastatakse eraldi arvele võetud varaobjektina, mille amortisatsiooniperiood vastab remondi perioodilisusele (nt remont R5 – kolm aastat, R6 – kuus aastat). Kuna üks põhivaraobjekt võib koosneda erineva kasuliku elueaga osadest, on kasutusel komponentarvestus.

Kui materiaalse põhivara objektile vahetatakse välja mõni oluline komponent, lisatakse uue komponendi soetusmaksumus objekti soetusmaksumusele, eeldusel, et see vastab materiaalse põhivara mõistele. Asendatav komponent kantakse bilansist maha. Kui asendatava komponendi soetusmaksumus ei ole teada, hinnatakse mahakantavat maksumust lähtudes asendamise hetke soetusmaksumusest, arvestades maha hinnangulise kulumi.

Põhivara amortiseeritakse lineaarsel meetodil lähtudes kasulikust elueast. Maad ei amortiseerita

Materiaalsele põhivarale määratud amortisatsiooninormid vaadatakse üle, kui on ilmnenud asjaolusid, mis võivad oluliselt muuta põhivara või põhivaragrupi kasulikke eluiga. Hinnangute muutuste mõju kajastub aruandeperioodis ja järgnevatel perioodides.

Immateriaalse põhivarana võetakse arvele kõrge maksumusega pikaajalise kasutusega tarkvaraobjektid, mida kajastatakse sarnaselt materiaalsele põhivarale.

Kasutusel on amortisatsiooninorm 20% aastas.

Vara väärtuse vähenemine.

Igal bilansipäeval hindab ettevõtte juhtkond, kas on märke, mis võiksid viidata vara väärtuse langusele. Juhul kui on kahtlusi, mis viitavad varaobjekti väärtuse langemisele alla tema bilansilise väärtuse, viiakse läbi vara kaetava väärtuse test. Vara kaetav väärtus on võrdne kõrgemaga kahest näitajast: kas vara õiglasest väärtusest (miinus müügikulutused) või diskonteeritud rahavoogude põhjal leitavast kasutusväärtusest. Kui testimise tulemusena selgub, et vara kaetav väärtus on madalam tema bilansilisest väärtusest, hinnatakse põhivara objekt alla tema kaetavale väärtusele. Juhul kui vara väärtuse testi ei ole võimalik teostada üksiku varaobjekti suhtes, leitakse kaetav väärtus väikseima varade grupi (raha genereeriva üksuse) kohta, kuhu see vara kuulub. Vara allahindlusi kajastatakse aruandeperioodi kuluna. Kui varem alla hinnatud varade kaetava väärtuse testi tulemusena selgub, et kaetav väärtus on tõusnud üle bilansilise jääkmaksumuse, siis tühistatakse varasem allahindlus ning suurendatakse vara bilansilist maksumust. Ülempiiriks on vara bilansiline jääkmaksumus, mis oleks kujunenud arvestades vahepealsetel aastatel normaalset amortisatsiooni.

Põhivara arvelevõtmise alampiiir 2000

Kasulik eluiga põhivara gruppide lõikes (aastates)

Põhivara grupi nimi	Kasulik eluiga
Hooned	10-50
Rajatised	5-20
Veerem	3 - 35
Arvutustehnika	3
Masinad ja seadmed	5-10
Muu põhivara	5

Veeremi kasuliku eluea määravad kasutamise tehnilised tingimused ja hoolduse tehnoloogia.

Rendid

Kapitalirendina käsitletakse rendilepingut, mille puhul kõik olulised vara omandiga seonduvad riskid ja hüved kanduvad üle rentnikule. Muud rendilepingud kajastatakse kasutusrendina.

Rentnikuna kajastatakse kasutusrendimaksed rendiperioodi jooksul lineaarselt kuluna.

Rendileandjana kajastatakse kasutusrendimaksed rendiperioodi jooksul lineaarselt tuluna.

Eraldised ja tingimuslikud kohustused

Eraldised

Ettevõtte kajastab bilansis eraldise juhul, kui ettevõttel lasub enne bilansipäeva toimunud kohustavast sündmusest tulenev kohustus, mille realiseerumine on tõenäoline ja mille summat on võimalik usaldusväärselt mõõta.

Tingimuslikud kohustused

Lubadused, garantiid ja muud kohustused, mis teatud tingimustel võivad tulevikus muutuda kohustusteks (mille tõenäosus on alla 50% või mille suurust ei saa usaldusväärselt hinnata), avalikustatakse raamatupidamise aastaaruande lisades tingimuslike kohustustena. (Lisa 13)

Sihtfinantseerimine

Varade sihtfinantseerimiseks saadud summa kantakse kohe tulusse, kui tingimuslike kohustusi ei kaasne või need on täidetud.

Sihtfinantseerimisega soetatud vara võetakse bilansis arvele soetusmaksumuses.

Tegevuskulude sihtfinantseerimist, mis saadakse aruandeperioodi tegevuskulude kompenseerimiseks, arvestatakse selle perioodi tuluna, millal sihtfinantseerimise summat saab usaldusväärselt ja objektiivselt määrata ning kui laekumine on tõenäoline.

Kohustuslik reservkapital

Reservkapital moodustatakse iga-aastastest puhaskasumi eraldistest, samuti muudest eraldistest, mis kantakse reservkapitali seaduse või Põhikirja alusel. Reservkapitali suurus on 1/10 aktsiakapitalist. Igal majandusaastal reservkapitali kantava summa otsustab Üldkoosolek. Reservkapitali kasutatakse kahjumi katmiseks, kui Üldkoosolek ei otsusta teisiti. Reservkapitalist ei või teha Aktsionäridele väljamakseid.

Tulud

Tulud kaupade ja teenuste müügist kajastatakse siis, kui müügitulu on usaldusväärselt määratav, tehingust saadava tasu laekumine tõenäoline ja olulised omandiga seotud riskid on läinud müüjalt ostjale.

Intressitulu kajastatakse tuluna siis, kui tulu laekumine on tõenäoline ja selle suurus usaldusväärselt hinnatav.

Kulud

Kulude arvestus toimub tekkepõhiselt. Kõik bilansipäevajärgselt sissenõutavad, kuid bilansipäeval teadaolevad arvestusperioodi kuuluvad kulud kajastatakse arvestusperioodis.

Puhkustasude reserv

Puhkustasu on kuluna kajastatud kohustuse tekkimise perioodil. Puhkustasu reservi korrigeeritakse üks kord aastas - aruandeaasta lõpul.

Väljateenitud puhkustasu kajastatakse kasumiaruandes kuluna ning bilansis on võetud arvele lühiajalise kohustusena töövõtjate ees.

Puhkustasu reservis kajastuvad ka sotsiaal- ja töötuskindlustusmaks.

Maksustamine

Vastavalt Eesti Vabariigi seadustele ei maksustata Eestis ettevõtte aruandeaasta kasumit. Tulumaksu makstakse dividendidelt, kingitustelt, annetustelt, vastuvõtukuludelt, ettevõtlusega mitteseotud väljamaksetelt ning siirdehinna korrigeerimistelt. Kehtiv maksumäär on 20%; tasumisele kuuluv maksusumma moodustab 20/80 netoväljamaksest (kuni 31.12.2014 oli kehtiv maksumäär 21%; tasumisele kuuluv maksusumma moodustas 21/79 netoväljamaksest).

Maksustamissüsteemi eripära tõttu ei teki ajutisi erinevusi varade ja kohustuste maksustamisväärtuste ning raamatupidamislike jääkväärtuste vahel ning seetõttu ei teki ka edasilükkunud tulumaksuvarasid ja -kohustusi.

Dividendidelt makstav ettevõtte tulumaks kajastatakse tulumaksukuluna ning -kohustusena dividendide väljakuulutamise hetkel, sõltumata perioodist, mille eest dividendid välja kuulutatakse või millal dividendid tegelikult välja makstakse. Tulumaksu tasumise kohustus tekib dividendide väljamaksmisele järgneva kuu 10. kuupäeval.

Maksimaalne tulumaksukohustus, mis tekiks, kui kogu vaba omakapital makstaks välja dividendidena, on avalikustatud raamatupidamise aastaaruande lisades

Seotud osapooled

Osapooled on seotud juhul, kui üks osapool omab kas kontrolli teise osapoole üle või olulist mõju teise osapoole äriiliste otsustele.

Riigi, riigiraamatupidamiskohustuslase, kohaliku maavalitsuse ja avalik-õigusliku isiku aruannetes ei ole vaja avalikustada tehinguid teiste riigiraamatupidamiskohustuslaste, kohaliku omavalitsuse üksuste ja avalik-õiguslike isikutega (v.a juhul, kui seda nõutakse vastava isiku tegevust reguleerivates seadustes või eeskirjades).

AS Eesti Liinirongid käsitleb seotud osapooltena:

- tegev- ja kõrgemat juhtkonda,
- eelmises lõikes kirjeldatud isikute lähedasi pereliikmeid ja nendega seotud äriühinguid.

Bilansipäevajärgsed sündmused.

Raamatupidamise aastaaruandes kajastuvad olulised vara ja kohustuste hindamist mõjutavad asjaolud, mis ilmnesid bilansi kuupäeva ja aruande koostamispäeva vahel, kuid on seotud aruandeperioodil või varasematel perioodidel toimunud tehingutega. Korrigeerivad sündmused kajastatakse lõppenud aasta bilansis ja kasumiaruandes. (Korrigeeriv sündmus on niisugune, mille mõju oli juba bilansipäeval olemas.)

Mitte-korrigeerivate sündmuste mõju ei kajastata lõppenud aasta bilansis ja kasumiaruandes, vaid avaldatakse lisades, juhul, kui nad on olulised. (Mitte-korrigeeriv bilansipäevajärgne sündmus on selline sündmus, mis ei anna tunnistust bilansipäeval eksisteerinud asjaoludest.)

Rahavoogude aruanne.

Rahavoogude aruanne on koostatud kaudsel meetodil - äritegevuse rahavoogude leidmisel on korrigeeritud ärikasumit, elimineerides mitterahaliste tehingute mõju ja äritegevusega seotud käibevarade ja lühiajaliste kohustuste saldode muutused.

Lisa 2 Raha

(eurodes)

	31.12.2014	31.12.2013
Kassa	6 000	3 950
Pangakontod	6 513 505	2 055 459
Kokku raha	6 519 505	2 059 409

Lisa 3 Nõuded ja ettemaksed

(eurodes)

	31.12.2014	Jaotus järelejäänud tähtaja järgi			Lisa nr
		12 kuu jooksul	1 - 5 aasta jooksul	üle 5 aasta	
Nõuded ostjate vastu	191 006	191 006	0	0	
Maksude ettemaksed ja tagasinõuded	221 180	221 180	0	0	5
Muud nõuded	1 411	1 411	0	0	6
Intressinõuded	27	27	0	0	
Viitlaekumised	1 384	1 384			
Ettemaksed	798 076	798 076	0	0	
Muud lühiajalised nõuded *	6 016 537	6 016 537			17
Kokku nõuded ja ettemaksed	7 228 210	7 228 210	0	0	

	31.12.2013	Jaotus järelejäänud tähtaja järgi			Lisa nr
		12 kuu jooksul	1 - 5 aasta jooksul	üle 5 aasta	
Nõuded ostjate vastu	184 956	184 956	0	0	
Maksude ettemaksed ja tagasinõuded	271 914	271 914	0	0	5
Muud nõuded	6 334 351	6 334 351	0	0	6
Intressinõuded	8	8	0	0	
Viitlaekumised	6 334 343	6 334 343	0	0	
Ettemaksed	775 757	775 757	0	0	
Tulevaste perioodide kulud	775 757	775 757	0	0	
Kokku nõuded ja ettemaksed	7 566 978	7 566 978	0	0	

* Nõue Estonia Trade Finance vastu: 16.04.2014 Raasiku avariis osalenud allahinnatud rongi, mis on taastamisel, jääkmaksumus.

Lisa 4 Varud

(eurodes)

	31.12.2014	31.12.2013	Lisa nr
Tooraine ja materjal	4 207 990	4 212 281	
Varuosad	4 177 563	4 203 780	
Agregaadid	0	2 586	
Piletikandjad	30 427	5 915	
Ettemaksed varude eest	142 023	921	
Ettemaksed tarnijatele	142 023	921	
Kokku varud	4 350 013	4 213 202	
	2014	2013	Lisa nr
Varude allahindlus ja mahakandmine	81 972	6 453	18

2014.a kanti maha ja utiliseeriti vana veeremi varuosad, millel puudus ettevõttes kasutusotstarve ja mida müüa ei õnnestunud.

Lisa 5 Maksude ettemaksed ja maksuvõlad

(eurodes)

	31.12.2014		31.12.2013	
	Ettemaks	Maksuvõlg	Ettemaks	Maksuvõlg
Käibemaks	221 180	0	271 914	0
Üksikisiku tulumaks	0	115 208	0	63 221
Erisoodustuse tulumaks	0	5 065	0	1 051
Sotsiaalmaks	0	230 902	0	120 592
Kohustuslik kogumispension	0	11 186	0	5 327
Töötuskindlustusmaksed	0	17 714	0	9 655
Kokku maksude ettemaksed ja maksuvõlad	221 180	380 075	271 914	199 846

Lisa 6 Muud nõuded

(eurodes)

	31.12.2014	Jaotus järelejäänud tähtaja järgi			Lisa nr
		12 kuu jooksul	1 - 5 aasta jooksul	üle 5 aasta	
Intressinõuded	27	27	0	0	
Viitlaekumised	1 384	1 384			
Kokku muud nõuded	1 411	1 411	0	0	3
	31.12.2013	Jaotus järelejäänud tähtaja järgi			Lisa nr
		12 kuu jooksul	1 - 5 aasta jooksul	üle 5 aasta	
Intressinõuded	8	8	0	0	
Viitlaekumised	6 334 343	6 334 343	0	0	
Saamata sihtfinantseerimine	6 334 200	6 334 200	0	0	
Nõuded aruandvatele isikutele	6	6	0	0	
nõuded pensioniametile	137	137	0	0	
Kokku muud nõuded	6 334 351	6 334 351	0	0	3

Lisa 7 Materiaalne põhivara (eurodes)

											Kokku
	Maa	Ehitised				Masinad ja seadmed	Muu materiaalne põhivara			Lõpetamata projektid ja ettemaksud	
			Transpordivahendid	Arvutid ja arvutisüsteemid	Muud masinad ja seadmed			Lõpetamata projektid	Ettemaksud		
31.12.2012											
Soetusmaksumus	73 366	1 223 497	11 082 442	0	158 669	11 241 111	336 599	1 096 846	20 550 798	21 647 644	34 522 217
Akumuleeritud kulum	0	-270 416	-8 645 326	0	-124 896	-8 770 222	-229 802	0	0	0	-9 270 440
Jääkmaksumus	73 366	953 081	2 437 116	0	33 773	2 470 889	106 797	1 096 846	20 550 798	21 647 644	25 251 777
Ostud ja parendused	0	0	115 356 703	2 170	863 706	116 222 579	0	825 625	0	825 625	117 048 204
Amortisatsioonikulu		-52 592	-2 199 225	-398	-102 988	-2 302 611	-19 908	0	0		-2 375 111
Müügid			-1 588 245	0	0	-1 588 245	0	0	0		-1 588 245
Ümberklassifitseerimised		407 980	20 550 798	0	650 202	21 201 000	4 502	-1 072 135	-20 550 798	-21 622 933	-9 451
Ümberklassifitseerimine ettemaksetest			20 550 798		650 202	21 201 000		-650 202	-20 550 798	-21 201 000	0
Ümberklassifitseerimine lõpetamata projektidest		407 980	0				4 502	-421 933		-421 933	-9 451
31.12.2013											
Soetusmaksumus	73 366	1 631 477	135 914 862	2 170	1 656 771	137 573 803	341 101	850 336	0	850 336	140 470 083
Akumuleeritud kulum	0	-323 008	-1 357 715	-398	-212 078	-1 570 191	-249 710	0	0		-2 142 909
Jääkmaksumus	73 366	1 308 469	134 557 147	1 772	1 444 693	136 003 612	91 391	850 336	0	850 336	138 327 174
Ostud ja parendused	0	0	34 280 000	0	0	34 280 000	0	253 344	0	253 344	34 533 344
Amortisatsioonikulu	0	-111 316	-4 647 221	-434	-165 781	-4 813 436	-32 373	0	0	0	-4 957 125
Allahindlused väärtuse languse tõttu			-6 016 537			-6 016 537					-6 016 537
Ümberklassifitseerimised	0	834 703	0	0	41 553	41 553	207 475	-1 083 731	0	-1 083 731	0
31.12.2014											
Soetusmaksumus	73 366	2 466 180	163 974 861	2 170	1 677 649	165 654 680	548 576	19 949	0	19 949	168 762 751
Akumuleeritud kulum	0	-434 324	-5 801 472	-832	-357 184	-6 159 488	-282 083	0	0	0	-6 875 895
Jääkmaksumus	73 366	2 031 856	158 173 389	1 338	1 320 465	159 495 192	266 493	19 949	0	19 949	161 886 856

Müüdnud materiaalne põhivara müügihinna

	2014	2013
Masinad ja seadmed	0	1 800 000
Transpordivahendid	0	1 800 000
Kokku	0	1 800 000

2014.a kanti maha vana veeremi amortiseerunud seadmed, mida ei olnud võimalik müüa, summas 20 674 eurot. Seadmed utiliseeriti. Väärtuse languse tõttu on jääkmaksumuse võrra alla hinnatud 16.04.2014 Raasiku avaris osalenud rong, mis on taastamisel. (Lisa 17) Jääkmaksumuse summas on üles võetud nõue Estonia Trade Finance vastu. (Lisa 3)

Lisa 8 Kapitalirent

(eurodes)

Aruandekohustuslane kui rentnik

	31.12.2014	Jaotus järelejäänud tähtaja järgi			Intressimäär	Alusvaluuta	Lõpptähtaeg	Lisa nr
		12 kuu jooksul	1 - 5 aasta jooksul	üle 5 aasta				
Veerem	94 512 280	2 482 024	15 255 973	76 774 283	6,75	eur	2034	
Kapitalirendikohustused kokku	94 512 280	2 482 024	15 255 973	76 774 283				10

	31.12.2013	Jaotus järelejäänud tähtaja järgi			Intressimäär	Alusvaluuta	Lõpptähtaeg	Lisa nr
		12 kuu jooksul	1 - 5 aasta jooksul	üle 5 aasta				
Veerem	62 008 842	1 776 561	14 262 879	45 969 402	6,75	eur	2034	
Kapitalirendikohustused kokku	62 008 842	1 776 561	14 262 879	45 969 402				10

Renditud varade bilansiline jääkmaksumus		
	31.12.2014	31.12.2013
Masinad ja seadmed	91 188 920	61 464 115
Kokku	91 188 920	61 464 115

Lisa 9 Kasutusrent

(eurodes)

Aruandekohustuslane kui rendileandja

	2014	2013	Lisa nr
Kasutusrenditulu	4 044	3 854	17
Järgmiste perioodide kasutusrenditulu mittekatkestatavatest lepingutest			
	31.12.2014	31.12.2013	Lisa nr
12 kuu jooksul	4 044	3 854	

Aruandekohustuslane kui rentnik

	2014	2013	Lisa nr
Kasutusrendikulu	101 371	33 125	19

AS Eesti Liinirongid rendib ööbimiskohti kõigis lõppjaamades (rendikuludest 71,7%, kasutusrendil on ka 2 kaubikut ja 2 sõiduauto).

Lisa 10 Võlad ja ettemaksed

(eurodes)

	31.12.2014	Jaotus järelejäänud tähtaja järgi			Lisa nr
		12 kuu jooksul	1 - 5 aasta jooksul	üle 5 aasta	
Võlad tarnijatele	620 700	620 700	0	0	
Võlad töövõtjatele	325 784	325 784	0	0	11
Maksuvõlad	380 075	380 075	0	0	5
Muud võlad	47 128	47 128	0	0	12
Muud viitvõlad	47 128	47 128	0	0	
Saadud ettemaksed	196 307	196 307	0	0	
Tulevaste perioodide tulud	196 307	196 307	0	0	
Kapitalirendi võlg	94 512 280	2 482 024	15 255 973	76 774 283	8
Kokku võlad ja ettemaksed	96 082 274	4 052 018	15 255 973	76 774 283	

	31.12.2013	Jaotus järelejäänud tähtaja järgi			Lisa nr
		12 kuu jooksul	1 - 5 aasta jooksul	üle 5 aasta	
Võlad tarnijatele	16 217 171	16 217 171	0	0	
Võlad töövõtjatele	166 943	166 943	0	0	11
Maksuvõlad	199 846	199 846	0	0	5
Muud võlad	20 467	20 467	0	0	12
Muud viitvõlad	20 467	20 467	0	0	
Saadud ettemaksed	96 708	96 708	0	0	
Tulevaste perioodide tulud	96 708	96 708	0	0	
Kapitalirendi võlg	62 008 842	1 776 561	14 262 879	45 969 402	8
Kokku võlad ja ettemaksed	78 709 977	18 477 696	14 262 879	45 969 402	

Lisa 11 Võlad töövõtjatele

(eurodes)

	31.12.2014	31.12.2013	Lisa nr
Töötasude kohustus	276 768	149 051	
Puhkusetasude kohustus	49 016	17 110	
Arveldused töötajatega	0	782	
Kokku võlad töövõtjatele	325 784	166 943	10

Lisa 12 Muud võlad

(eurodes)

	31.12.2014	Jaotus järelejäänud tähtaja järgi			Lisa nr
		12 kuu jooksul	1 - 5 aasta jooksul	üle 5 aasta	
Muud viitvõlad	47 128	47 128	0	0	
Kokku muud võlad	47 128	47 128	0	0	10

	31.12.2013	Jaotus järelejäänud tähtaja järgi			Lisa nr
		12 kuu jooksul	1 - 5 aasta jooksul	üle 5 aasta	
Muud viitvõlad	20 467	20 467	0	0	
Kokku muud võlad	20 467	20 467	0	0	10

Lisa 13 Tingimuslikud kohustused ja varad

(eurodes)

	31.12.2014	31.12.2013
Tingimuslikud kohustused		
Võimalikud dividendid	64 388 320	57 447 692
Tulumaksukohustus võimalikelt dividendidelt	16 097 080	15 270 906
Kokku tingimuslikud kohustused	80 485 400	72 718 598

AS-l Eesti Liinirongid on pooleli kohtuasi - If P&C Insurance AS hagi 518 101,42 euro nõudes.

Vaidluse sisuks on If P&C Insurance AS kindlustushüvitise tagasinõue seoses AS Eesti Liinirongid elektrirongi ja AS EVR Cargo kaubarongi kokkupõrkega 23.12.2010. If P&C Insurance AS hüvitas eespool kirjeldatud juhtumi tõttu tekitatud kahju AS-le EVR Cargo.

08.10.2013 esitas If P&C Insurance AS hagiavalduse Harju Maakohustusse, milles nõudis AS-le EVR Cargo väljamakstud hüvitise tasumist regressi korras koos viivistega AS-lt Eesti Liinirongid.

25.01.2015 tegi Harju Maakohus otsuse mitte rahuldada If P&C Insurance AS hagi.

If P&C Insurance AS on Harju Maakohu otsuse edasi kaevanud.

AS Eesti Liinirongid ei pea hagi rahuldamist tõenäoliseks.

Lisa 14 Sihtfinantseerimine

(eurodes)

Varad bruto soetusmaksumuses

	31.12.2012	Saadud	Tulu	31.12.2013	Lisa nr
Sihtfinantseerimine põhivara soetamiseks					
Ühtekuuluvusfond	18 020 850	41 740 950	-59 761 800	0	
Ühtekuuluvusfondi kaasfin	3 180 150	7 366 050	-10 546 200	0	
Kokku sihtfinantseerimine põhivara soetamiseks	21 201 000	49 107 000	-70 308 000	0	
Sihtfinantseerimine tegevuskuludeks					
Dotatsioon reisijateveoks	0	5 100 000	-5 100 000	0	
Kokku sihtfinantseerimine tegevuskuludeks	0	5 100 000	-5 100 000	0	
Kokku sihtfinantseerimine	21 201 000	54 207 000	-75 408 000	0	17
	31.12.2013	Saadud	Tulu	31.12.2014	Lisa nr
Sihtfinantseerimine põhivara soetamiseks					
Ühtekuuluvusfond	0	7 813 200	-7 813 200	0	
Ühtekuuluvusfondi kaasfin	0	1 378 800	-1 378 800	0	
Riigieelarve	0	10 321 878	-7 696 888	2 624 990	
Kokku sihtfinantseerimine põhivara soetamiseks		19 513 878	-16 888 888	2 624 990	
Sihtfinantseerimine tegevuskuludeks					
Dotatsioon reisijateveoks	0	13 735 773	-13 735 773	0	
Kokku sihtfinantseerimine tegevuskuludeks	0	13 735 773	-13 735 773		
Kokku sihtfinantseerimine	0	33 249 651	-30 624 661	2 624 990	17

Lisa 15 Aktsiakapital

(eurodes)

	31.12.2014	31.12.2013
Aktsiakapital	671 080	671 080
Aktsiate arv (tk)	67 108	67 108
Aktsiate nimiväärtus	10	10

Lisa 16 Müügitulu

(eurodes)

	2014	2013
Müügitulu geograafiliste piirkondade lõikes		
Müük Euroopa Liidu riikidele		
Eesti	10 081 224	2 221 345
Poola	38	1 370
Müük Euroopa Liidu riikidele, kokku	10 081 262	2 222 715
Kokku müügitulu	10 081 262	2 222 715
Müügitulu tegevusalade lõikes		
reisijatevedu	10 081 262	2 222 715
Kokku müügitulu	10 081 262	2 222 715

Lisa 17 Muud äritulud

(eurodes)

	2014	2013	Lisa nr
Kasum materiaalse põhivara müügist	0	211 755	
Tulu sihtfinantseerimisest	30 624 661	75 408 000	14
Trahvid, viivised ja hüvitised	16 505	4 449	
Rendi- ja üüritulu	4 044	3 854	9
Vanametalli müük	10 231	25 535	
Muud äritulud	6 016 537	0	3
Muud	26 304	901 062	
Kokku muud äritulud	36 698 282	76 554 655	

Lisa 18 Kaubad, toore, materjal ja teenused

(eurodes)

	2014	2013	Lisa nr
Tooraine ja materjal	402 775	214 862	
Varude allahindlus ja mahakandmine	81 972	6 453	4
Energia	4 698 735	1 054 873	
Elektrienergia	1 044 912	930 224	
Soojusenergia	41 179	53 731	
Kütus	3 612 644	70 918	
Taristu kasutustasud	10 013 238	1 906 571	
Kokku kaubad, toore, materjal ja teenused	15 196 720	3 182 759	

Lisa 19 Mitmesugused tegevuskulud

(eurodes)

	2014	2013	Lisa nr
Üür ja rent	101 371	31 833	9
Mitmesugused bürookulud	97 302	36 771	
Lähetuskulud	9 664	14 361	
Koolituskulud	31 672	20 094	
Riiklikud ja kohalikud maksud	5 985	5 985	
Turunduskulud	194 877	156 358	
Infotehnoloogia ja sideteenused	290 781	149 638	
Kinnisvara hooldus	130 532	60 866	
Personali- ja juriidilised teenused	115 590	81 814	
Töötajatega seotud kulud	58 772	35 060	
Transporditeenused*	43 566	674 068	
Väheväärtuslik vara	39 339	64 337	
Kindlustus	264 431	80 401	
Seadmete hooldus	95 676	58 350	
Muud	63 931	50 825	
Kokku mitmesugused tegevuskulud	1 543 489	1 520 761	

2014. aastal arvati perroonide elekter, summas 92 165 € (2013.aastal 45 657), taristukulude hulka (Lisa 18).

Lisa 20 Tööjõukulud

(eurodes)

	2014	2013
Palgakulu	4 094 338	2 188 209
Sotsiaalmaksud	1 383 764	738 480
Kokku tööjõukulud	5 478 102	2 926 689
Töötajate keskmine arv taandatuna täistööajale	282	157

Lisa 21 Muud ärikulud

(eurodes)

	2014	2013
Liikme- ja ametiühingumaksud	4 426	4 034
Muud	939 622	173 069
Kokku muud ärikulud	944 048	177 103

Real "Muud" on 2014.a-l peamiselt kapitalirendiga kaasnevad kulud ETF poolt tehtavate perioodi jooksul muutuvate lisakulude ja -kindlustuste katteks.

Lisa 22 Intressikulud

(eurodes)

	2014	2013
Intressikulu kapitalirendilt	4 877 735	0
Kokku intressikulud	4 877 735	0

Lisa 23 Muud finantstulud ja -kulud

(eurodes)

	2014	2013
Intressitulu hoiustelt	1 014	7 147
Kokku muud finantstulud ja -kulud	1 014	7 147

Lisa 24 Seotud osapooled

(eurodes)

Saldod seotud osapooltega rühmade lõikes

	31.12.2014	31.12.2013
	Kohustused	Kohustused
Tegev- ja kõrgem juhtkond ning olulise osalusega eraisikust omanikud ning nende valitseva või olulise mõju all olevad ettevõtjad	12 029	11 929

Tegev- ja kõrgemale juhtkonnale arvestatud tasud ja muud olulised soodustused	2014	2013
Arvestatud tasu	164 611	165 567

Kohustusena seotud osapoolte ees on üleval töötasu.

Heade töötulemuste eest on igal juhatuse liikmel õigus saada kuni nelja kuutasu ulatuses lisatasu. Lisatasu suuruse otsustab nõukogu.

Aruande digitaalallkirjad

Aruande lõpetamise kuupäev on: 16.03.2015

AS Eesti Liinirongid (registrikood: 10520953) 01.01.2014 - 31.12.2014 majandusaasta aruande andmete õigsust on elektrooniliselt kinnitanud:

Allkirjastaja nimi	Allkirjastaja roll	Allkirja andmise aeg
RIHO SEPPAR	Juhatuse liige	16.03.2015
ANDRUS OSSIP	Juhatuse liige	16.03.2015

SÕLTUMATU VANDEAUDIITORI ARUANNE

AS Eesti Liinirongid aktsionäridele

Oleme auditeerinud AS Eesti Liinirongid raamatupidamise aastaaruannet, mis sisaldab bilanssi seisuga 31.12.2014, kasumiaruannet, omakapitali muutuste aruannet ja rahavoogude aruannet eeltoodud kuupäeval lõppenud majandusaasta kohta, aastaaruande koostamisel kasutatud oluliste arvestuspõhimõtete kokkuvõtet ning muid selgitavaid lisasid. Auditeeritud raamatupidamise aastaaruanne, mis on toodud lehekülgedel 17 kuni 34, on kaasatud käesolevale aruandele.

Juhtkonna kohustus raamatupidamisaruannete osas

Juhtkond vastutab raamatupidamise aastaaruande koostamise ja õiglase esitamise eest kooskõlas Eesti hea raamatupidamistavaga ning sellise sisekontrolli eest, mida juhtkond peab vajalikuks, et võimaldada pettusest või veast tuleneva olulise väärkajastamiseta raamatupidamise aastaaruande koostamist.

Vandeauditiitori kohustus

Meie kohustuseks on avaldada oma auditi põhjal arvamust selle raamatupidamise aastaaruande kohta. Viisime oma auditi läbi kooskõlas rahvusvaheliste auditeerimisstandarditega (Eesti). Nende standardite kohaselt on nõutav, et oleme kooskõlas eetikanõuetega ning planeerime ja viime auditi läbi omandamiseks põhjendatud kindluse selle kohta, kas raamatupidamise aastaaruanne on olulise väärkajastamiseta.

Audit hõlmab raamatupidamise aastaaruandes esitatud arvnaõtjate ja avalikustatud informatsiooni kohta auditi tõendusmaterjali hankimiseks vajalike protseduuride läbiviimist. Valitud protseduurid sõltuvad vandeauditiitori otsustustest, sealhulgas hinnangust riskidele, et raamatupidamise aastaaruanne võib sisaldada pettustest või vigadest tulenevaid olulisi väärkajastamisi. Nende riskihinnangute tegemisel võtab vandeauditiitor arvesse sisekontrolli, mis on relevantne majandusüksuse raamatupidamise aastaaruande koostamisel ja õiglasel kajastamisel, kavandamaks antud tingimustes asjakohaseid auditi protseduure, kuid mitte arvamuse avaldamise eesmärgil majandusüksuse sisekontrolli tulemuslikkuse kohta. Audit hõlmab samuti juhtkonna poolt kasutatud arvestuspoliitika asjakohasuse ja tehtud arvestushinnangute põhjendatuse ning ka raamatupidamise aastaaruande üldise esitusviisi hindamist.

Usume, et auditi tõendusmaterjal, mille oleme hankinud, on piisav ja asjakohane aluse andmiseks meie auditarvamusele.

Arvamus

Meie arvates kajastab kaasatud raamatupidamise aastaaruanne kõigis olulistes osades õiglaselt AS Eesti Liinirongid finantsseisundit seisuga 31.12.2014 ning sellel kuupäeval lõppenud majandusaasta finantstulemust ja rahavoogusid kooskõlas Eesti hea raamatupidamistavaga.

/digitaalselt allkirjastatud/

Indrek Alliksaar

Vandeauditiitori number 446

KPMG Baltics OÜ

Auditiorettevõtja tegevusloa number 17

Narva mnt 5, Tallinn

16.03.2015

Audiitorite digitaalallkirjad

AS Eesti Liinirongid (registrikood: 10520953) 01.01.2014 - 31.12.2014 majandusaasta aruandele lisatud audiitori aruande on digitaalselt allkirjastanud:

Allkirjastaja nimi	Allkirjastaja roll	Allkirja andmise aeg
INDREK ALLIKSAAR	Vandeaudiitor	16.03.2015

Kasumi jaotamise ettepanek

(eurodes)

	31.12.2014
Eelmiste perioodide jaotamata kasum (kahjum)	72 718 598
Aruandeaasta kasum (kahjum)	7 766 802
Kokku	80 485 400
Jaotamine	
Eelmiste perioodide jaotamata kasum (kahjum) peale jaotamist (katmist)	80 485 400
Kokku	80 485 400

Müügitulu jaotus tegevusalade lõikes

Tegevusala	EMTAK kood	Müügitulu (EUR)	Müügitulu %	Põhitegevusala
Sõitjate raudteevedu	49101	10081262	100.00%	Jah

Sidevahendid

Liik	Sisu
Telefon	+372 6737400
Faks	+372 6737440
E-posti aadress	info@elron.ee
Veebilehe aadress	www.elron.ee